



PERÚ

Ministerio
de la Producción

::: MI EMPRESA-LL :::

“ECONOMÍA E INVERSIONES EN LA LIBERTAD. OPORTUNIDADES Y DESAFIOS”

Francisco Huerta Benites

institutoeconomia@iee.edu.pe

www.iee.edu.pe

Trujillo, 15 Octubre 2014

ÍNDICE

- I. Lo que tenemos en La Libertad *pág. 03*
- II. Las condiciones de base para el crecimiento y desarrollo *pág. 29*
- III. Promoción de proyectos e inversiones. Potencialidades *pág. 37*



I. LO QUE TENEMOS EN LA LIBERTAD

- I. **Lo que tenemos en La Libertad** *pág. 03*
- II. Las condiciones de base *pág. 29*
- III. Promoción proyectos e inversiones. Potencialidades *pág. 37*

La Libertad: ¿en dónde estamos?

- Su población es la tercera en importancia dentro de las regiones.
- Su economía (PBI) es la tercera en importancia en el país.
- En últimos 10 años fue la cuarta economía regional que creció más. En igual período, la economía aumentó casi un punto porcentual por encima del promedio nacional.
- Carreteras departamentales (82%) y vecinales (92%).
- Sin embargo, está en lugar 8 en el IDH (con alta dispersión); lugar 7 en índice de competitividad; en lugar 7 en comprensión matemática y en 9 en comprensión de lectura.
- Buena potencialidad: agroindustria; forestaría; minería; comercio.

Población regional y nacional. Una oportunidad (Bono demográfico) (1)

INDICADORES DE ESTRUCTURA DE LA POBLACIÓN, 1993 Y 2007

	1993	2007
Perú		
Edad promedio (años)	25,1	28,4
Edad mediana (años)	21,0	25,0
Dependencia (en porcentajes)	71,4	58,5
Región La Libertad		
Edad promedio (años)	25,3	28,4
Edad mediana (años)	21,0	24,0
Dependencia (en porcentajes)	71,0	60,7

Fuente: INEI, junio 2009.

Población regional y nacional. Una oportunidad (Bono demográfico) (2)

LA LIBERTAD: DISTRIBUCIÓN DE LA POBLACIÓN POR GRUPO DE EDAD 1993 y 2007 (En porcentajes)

Grupos de edad	1993	2007
0 - 14	36,6	31,1
15 - 29	28,7	27,4
30 - 64	29,8	34,8
65 y más	4,9	6,7
Total	100,0	100,0

Un menor número de personas dependiendo de la población en edad de trabajar llevará a una menor tasa de dependencia, esto supone la posibilidad de *mayor cantidad de trabajadores incorporándose al mercado laboral, lo que elevará el PBI potencial per cápita* abriendo una ventana de oportunidad demográfica (o bono demográfico) favorable al ahorro y la inversión. Esta ventana debiera ser aprovechada para incrementar aún más el capital humano, el empleo y los ingresos de la población, dado que es un fenómeno transitorio.

La tendencia decreciente de tasa de dependencia *se empezaría a revertir alrededor de 2025*. Así, el Perú y región tendría una ventana de oportunidad para transformar su estructura productiva, mejorar la infraestructura pública, proveer educación de calidad y reducir aún más la pobreza (INEI; BCRP-2013).

1. Una de regiones con mayor potencial de desarrollo en país. A sus ingentes recursos naturales, plasmados en inmensa capacidad agrícola y el redescubrimiento de su riqueza aurífera, se añaden su sólida vocación industrial, su variada oferta turística y una importante dotación de capital humano (BCRP 2013/2014).
2. La Libertad (25 500 km²), territorio que se extiende sobre gran diversidad geográfica, siendo la única región del país que contiene las zonas naturales de Costa, Sierra y Selva. Entre 3 metros (Salaverry) hasta 4 008 metros (Quiruvilca) sobre el nivel del mar.

3. Los principales valles en vertiente occidental son Jequetepeque, Moche, Chao, Chicama y Virú, en tanto que en vertiente amazónica se ubica el río Marañón, con agua todo el año.

4. Es una de principales regiones agrícolas de la costa peruana por condiciones favorables que presenta para su desarrollo. A condiciones climáticas idóneas para un importante número de productos, se adiciona el ser una de las regiones líderes en tecnificación de cultivos, fruto de inversiones realizadas durante la última década por el sector privado, así como por la infraestructura generada por los grandes proyectos de irrigación (ob. cit).

5. La capacidad agrícola de región se observa en variedad de productos que destacan a nivel nacional. Es el 1er productor de espárrago, caña de azúcar, palta, trigo, cebada, maíz amarillo duro y sandía, y el 2do productor de alcachofa, col, arveja grano seco, coliflor, pepino, piña y fresa.

6. La región cuenta con 528,8 mil hectáreas de superficie agrícola, lo que la convierte en la 2da región en extensión de superficie agrícola. Estos factores, representan una base para consolidar una agricultura moderna, basada en las ventajas comparativas de la región, destinada tanto al mercado nacional como internacional.

7. Es una de regiones con mejor desempeño en subsector pecuario, su participación en industrias de la crianza de aves y porcinos, ocupa el 2do lugar luego de Lima. Aumentó 9% anual (10 años).
8. La minería aumento 4,0% anual en últimos diez años. La explotación principal es el oro, cuya producción se elevó de 519 mil a 1 681 miles de onzas finas entre 2002 y 2012, representa el 32 % de la producción del país, situándose como el 2do productor más importante, ligeramente por debajo de Cajamarca (34,2 por ciento). Este incremento se originó por el inicio de operaciones de Lagunas Norte, de Barrick Misquichilca.

9. Cuenta con reconocida vocación industrial. Su crecimiento (7,7% anual en última década) es por crecimiento sostenido de la industria dedicada a agro exportación, a transformación en industria pesquera y a diversificación de la industria de la región, destacando el sub sector metal mecánico y la transformación de caña de azúcar

10. La agroindustria es una actividad importante. Desde la década pasada se ha desarrollado una creciente actividad manufacturera basada en las ventajas comparativas de la región en el sector agropecuario en el cultivo de productos como el espárrago, alcachofa, palta, páprika, arándanos, entre otros.

11. Trujillo es reconocido como un centro de producción de cuero y de calzado, destacando por calidad del cuero y del calzado, incorporando diseños y modelos con mayor demanda en el mercado nacional. Sin embargo, los productores enfrentan diversos problemas: dispersión y atomización de empresas y la informalidad, pues muchos productores tienen las fábricas en sus casas. Esto podría ser enfrentado a través de un parque industrial.

12. Se ha caracteriza por su variada actividad comercial a nivel regional y nacional, siendo un punto de paso obligado para la Costa Norte y con provincias que se conectan a Ancash y Cajamarca.

13. La oferta turística de Trujillo es variada. Tiene vasta cantidad de museos e íconos arqueológicos del Perú, entre los que destacan atractivos preincas como Chan Chan (Patrimonio de la Humanidad UNESCO), Huaca de la Luna (Premio Reina Sofía), Huaca El Brujo, museos arqueológicos y temáticos; y el Centro Histórico de Trujillo, rodeado de casonas e iglesias coloniales que se mantienen intactas.

14. Cuenta con variada oferta de atractivos naturales: famosas playas de Huanchaco, y sus caballitos de totora, y Chicama, cuyas olas son conocidas mundialmente, así como hermosos parajes en la Sierra con bellas lagunas y paisajes inolvidables

15. Es la tercera región con mayor número de kilómetros de red vial por cada mil kilómetros cuadrados de superficie, con un nivel que casi triplica el promedio nacional y superior al del departamento de Lima. Pero dicha infraestructura vial con que cuenta tiene fuerte e limitación asociados a la escasa pavimentación de vías (departamentales y vecinales, principalmente), entre otros, que deben ser resueltos para mejorar la conectividad, en particular con el interior de la región.

16. Se debería mejorar la competitividad de la región, en particular es cuanto a seguridad ciudadana. En índice de competitividad regional del CNC, una de principales debilidades es la institucionalidad, y dentro de ellas la tasa de criminalidad. Este indicador sitúa a región en el puesto 16 de las 24 regiones.

17. Alta informalidad y baja productividad en la mype. *Tasa de empresarialidad* en Perú (9%), LL (8%), Tacna (14%), Lima (13%). En Perú 3.2 millones de mipymes: 42% formales y 58% informales. En LL *habría alrededor de 70 mil mipymes formales (5.2% del país) y 40 mil informales.*

PERÚ: PORCENTAJE DE UNIDADES PRODUCTIVAS INFORMALES POR DEPARTAMENTO, 2012

INEI, Mayo 2014

Departamento	Sector Informal (%)
Total	87,3
Amazonas	95,3
Áncash	89,1
Apurímac	93,2
Arequipa	80,0
Ayacucho	95,0
Cajamarca	95,1
Callao	79,9
Cusco	89,2
Huancavelica	95,7
Huánuco	90,8
Ica	88,9
Junín	90,9
La Libertad	86,7
Lambayeque	93,8
Lima	77,4
Loreto	92,6
Madre de Dios	85,9
Moquegua	84,9
Pasco	89,6
Piura	93,1
Puno	93,9
San Martín	90,8
Tacna	79,2
Tumbes	90,7
Ucayali	90,1

PERÚ: PEA OCUPADA POR DEPARTAMENTO SEGÚN EMPLEO FORMAL E INFORMAL DENTRO Y FUERA DEL SECTOR INFORMAL, 2012

Departamento	Empleo Informal		
	Total	Dentro del sector informal	Fuera del sector informal
Total	74,3%	57,0%	17,3%
Apurímac	94,2%	81,3%	12,9%
Huancavelica	91,6%	84,5%	7,1%
Puno	90,3%	80,6%	9,7%
Ayacucho	88,2%	78,7%	9,5%
Cajamarca	87,4%	78,1%	9,3%
Amazonas	87,2%	81,6%	5,6%
Huánuco	86,4%	76,0%	10,4%
Junín	83,2%	70,4%	12,7%
Loreto	82,6%	68,4%	14,1%
Cusco	82,2%	64,8%	17,5%
San Martín	81,9%	71,2%	10,7%
Piura	81,0%	66,9%	14,1%
Ucayali	80,6%	65,9%	14,7%
Lambayeque	80,3%	65,6%	14,7%
Áncash	80,1%	64,8%	15,3%
Pasco	79,5%	67,1%	12,3%
Tumbes	78,2%	61,6%	16,6%
La Libertad	76,5%	57,0%	19,5%
Madre de Dios	74,7%	62,1%	12,6%
Tacna	68,8%	49,4%	19,4%
Arequipa	67,0%	47,6%	19,4%
Ica	66,8%	51,5%	15,4%
Moquegua	63,8%	51,1%	12,8%
Lima	61,2%	37,1%	24,0%
Callao	59,2%	36,5%	22,8%

INEI, Mayo 2014

Unidades productivas, por sector “formal” e informal, según principales características geográficas -2012

(Miles de unidades productivas)

	2012		
	Total	Sector formal	Sector informal
La Libertad	469	62	407

Perú= 7.98 millones UP; 6,97 millones informales (87%)

Fuente: «Producción y empleo informal en el Perú», INEI, mayo 2014.

PEA Ocupada por empleo formal y empleo informal dentro y fuera del sector informal, Según características geográficas, 2012

(Miles de personas)

	2012				
	Empleo Total	Empleo Formal	Empleo Informal		
			Total	Dentro del Sector Informal	Fuera del Sector Informal
La Libertad	911	214	697	520	177

Fuente: «Producción y empleo informal en el Perú», INEI, mayo 2014.

PEA Ocupada no agropecuaria por empleo formal y empleo informal dentro y fuera del Sector informal, x características geográficas, 2012

(Miles de personas)

	2012				
	Empleo Total	Empleo Formal	Empleo Informal		
			Total	Dentro del Sector Informal	Fuera del Sector Informal
La Libertad	680	200	481	309	172

Fuente: «Producción y empleo informal en el Perú», INEI, mayo 2014.

El Presupuesto en el Sector Público de La Libertad.

Presupuesto público total en LL-2014

Nivel de Gobierno	Monto (Miles S/.)	%
Gobierno Central	1,589,486	40
Gobierno Regional	1,197,781	30
Gobierno locales	1,194,242	30
Total	3,981,509	100

Fuente: MEF, Mayo 04-2014. Elaboración: IEE

1. Del presupuesto del gobierno central en LL el **25%** es inversión.
2. Del presupuesto del gobierno regional el **18%** es inversión.
3. Del total de presupuesto de los gobiernos locales el **60%** es inversión.

Sector Público en La Libertad. Presupuesto 2014

Presupuesto en Inversiones Públicas en LL-2014

Nivel de Gobierno	Monto (Miles S/.)	%
Gobierno Central	395,822	30
Gobierno Regional	220,529	16
Gobierno locales	717,638	54
Total	1,333,989	100

Fuente: MEF, Mayo 04-2004. Elaboración: IEE

La inversión pública es el **33,5%** del total del presupuesto.

Licencia municipal en la mype, La Libertad - 2014

TENENCIA DE LICENCIA MUNICIPAL, SEGÚN CIUDAD, 2013
(Distribución porcentual)

Ciudad	Total	Si tiene	No tiene
Total	100,0	69,6	30,4
Lima - Callao	100,0	71,4	28,6
Arequipa	100,0	67,9	32,1
Ayacucho	100,0	75,0	25,0
Chiclayo	100,0	76,9	23,1
Cusco	100,0	57,3	42,7
Huancayo	100,0	71,3	28,7
Iquitos	100,0	96,1	3,9
Juliaca	100,0	37,5	62,5
Piura	100,0	68,3	31,7
Trujillo	100,0	50,3	49,7

Fuente: Instituto Nacional de Estadística e Informática - Encuesta de Micro y Pequeña Empresa 2013

Asociatividad en la mype, La Libertad-2014

MICRO Y PEQUEÑA EMPRESA QUE PERTENECÍAN A ALGUNA ORGANIZACIÓN O AGRUPACIÓN CON FINES EMPRESARIALES, SEGÚN CIUDAD, 2012

(Participación porcentual)

Ciudad	MYPE	MYPE que pertenecian a alguna organización o agrupación con fines empresariales	
		Absoluto	%
Total	11 937	649	5,4
Lima - Callao	9 373	452	4,8
Arequipa	839	77	9,2
Ayacucho	48	10	20,0
Chiclayo	252	6	2,2
Cusco	163	14	8,5
Huancayo	195	19	9,7
Iquitos	97	7	7,7
Juliaca	147	14	9,7
Piura	114	2	2,0
Trujillo	709	48	6,7

Fuente: Instituto Nacional de Estadística e Informática - Encuesta de Micro y Pequeña Empresa 2013

II. LAS CONDICIONES DE BASE PARA EL CRECIMIENTO Y DESARROLLO

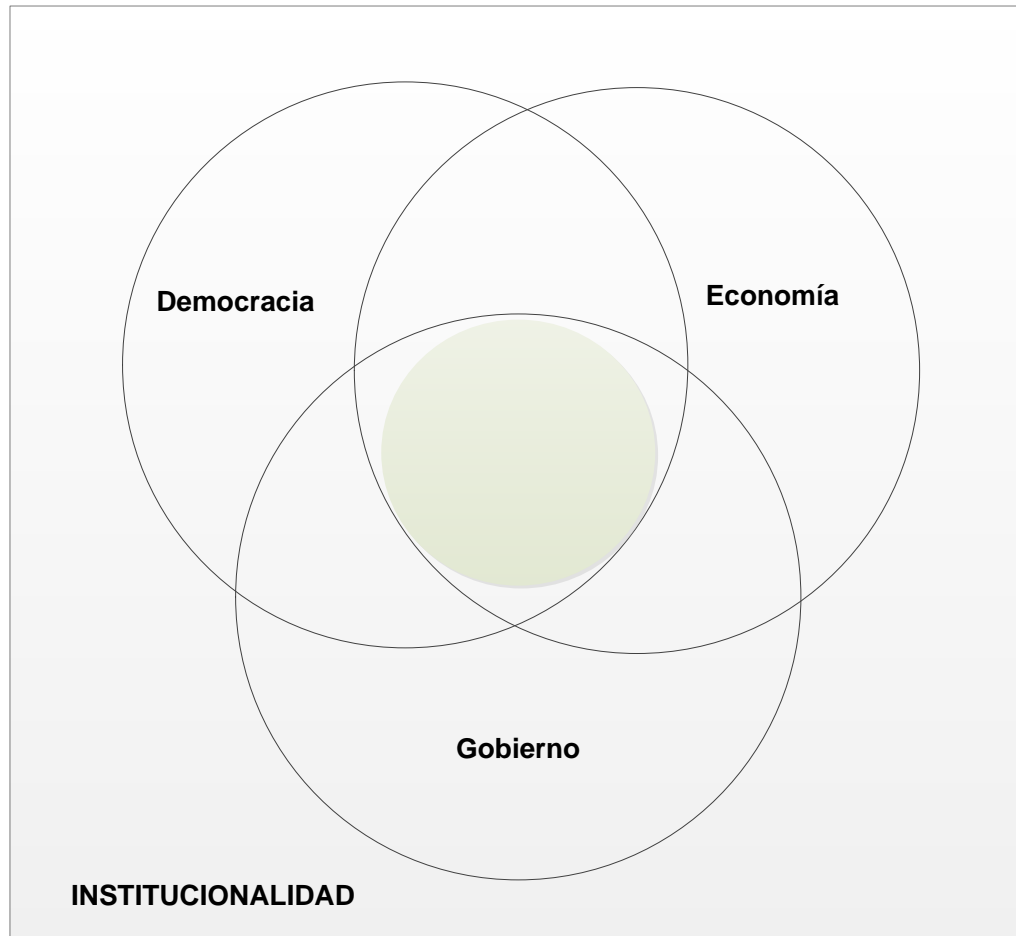
- I. Lo que tenemos en La Libertad *pág. 03*
- II. Las condiciones de base *pág. 29***
- III. Proyectos, inversión y promoción *pág. 37*

Condiciones de base para potenciar el desarrollo regional.

- a. Comprensión de la necesidad de una democracia participativa, una economía competitiva y un gobierno moderno, que genere instituciones inclusivas para el desarrollo.
- b. Una articulación público privada como estrategia de desarrollo.
- c. Un enfoque de proceso para resultados en dirección y gestión estratégica (incluye un análisis prospectivo y S&E).
- d. Definir provincias o zonas ganadoras (línea de base y planificar).
- e. Un análisis de brechas o de frontera (medir esfuerzo físico y financiero).
- f. Mejores organizaciones privadas y públicas (modelos MIC/Star Model).

Elaboración: Instituto de Economía y Empresa (IEE)

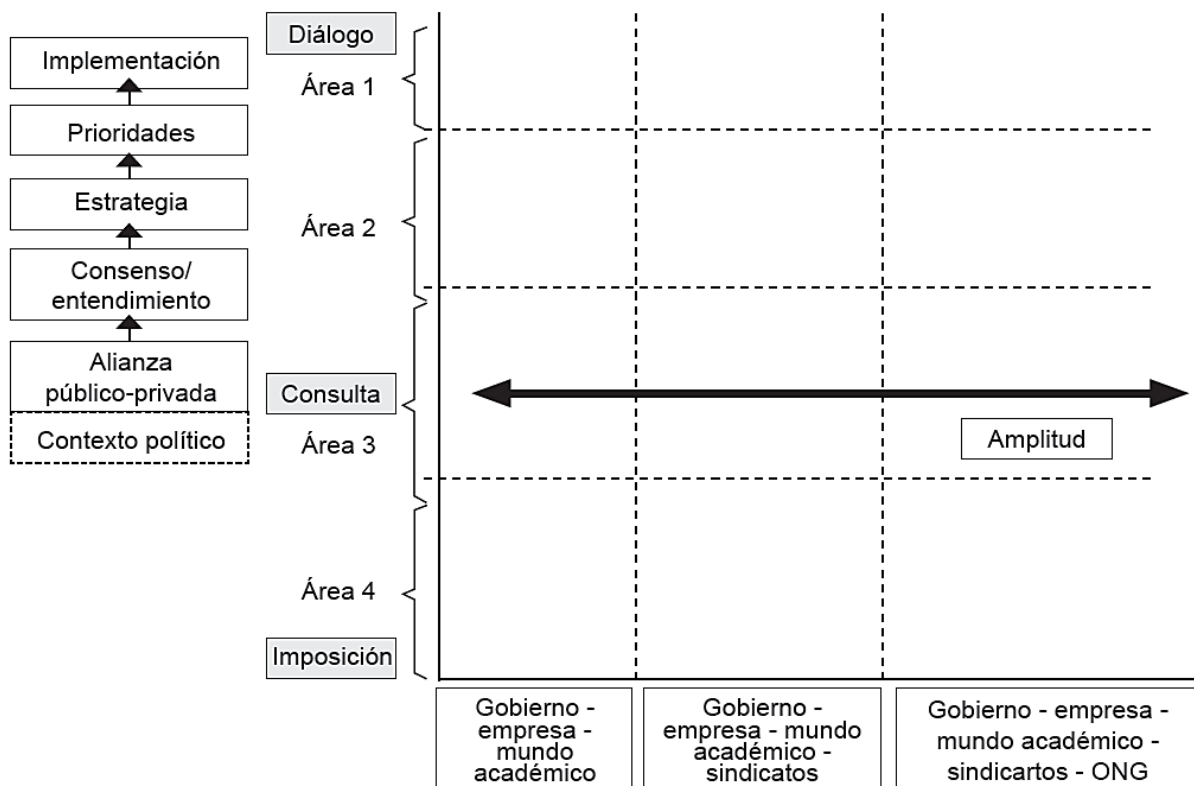
a. Instituciones inclusivas para el desarrollo



b. Articulación público privada. Una estrategia para el desarrollo

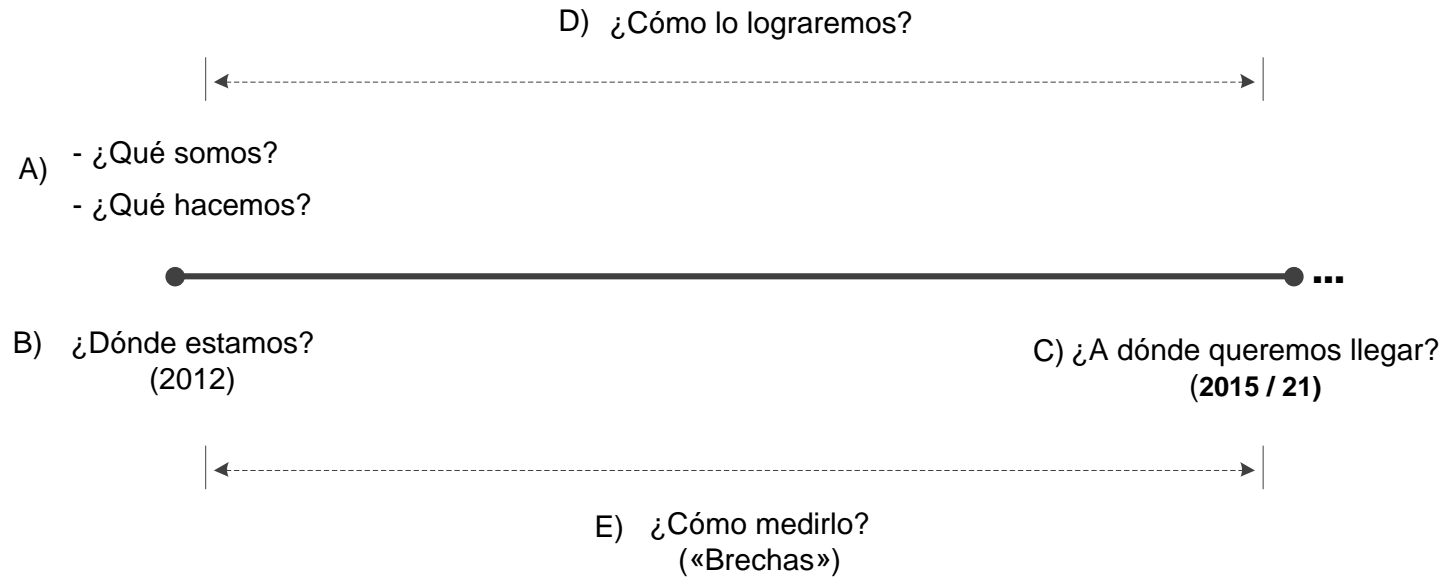
La alianza público-privada es clave para la formulación e implementación de estrategias nacionales eficaces 2/.

Campo de acción de las Alianzas Público-Privadas



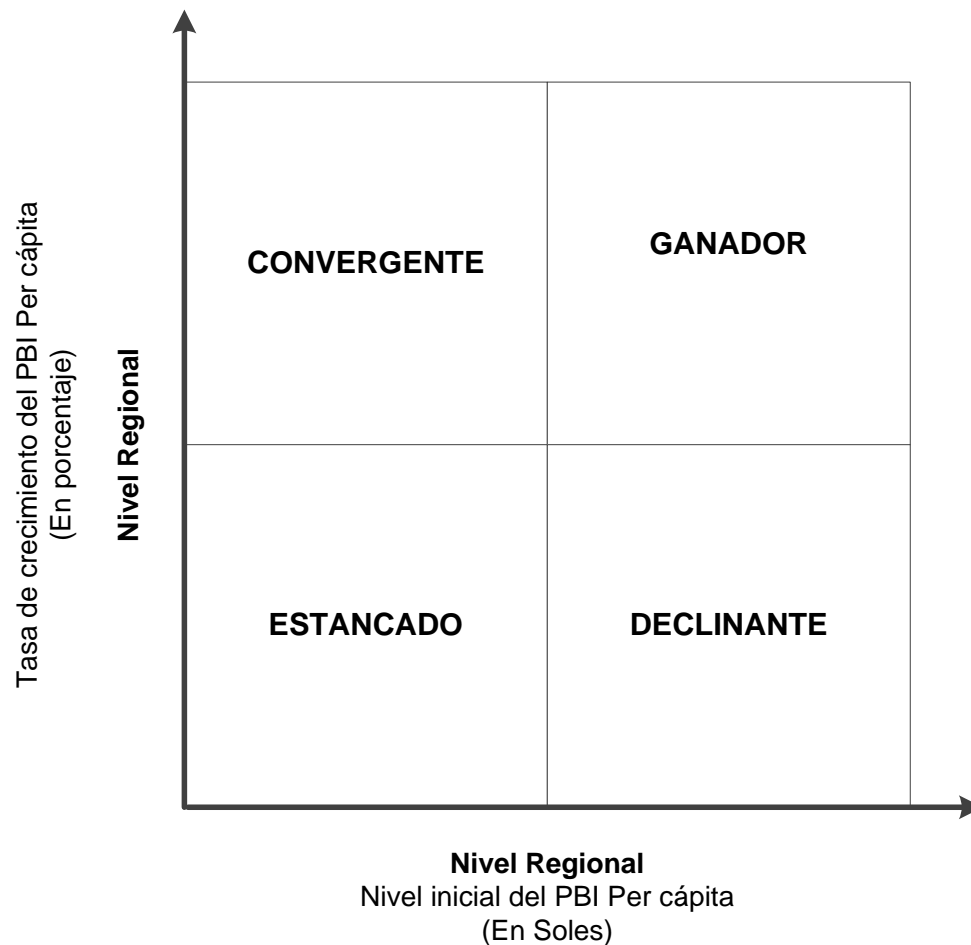
2/ Referencias: "Alianzas público privadas. Una nueva visión estratégica para el desarrollo", Robert Devlin Graciela Moguillansky, Cepal 2010; y, "The Organization of Public-Private Cooperation for Productive Development Policies", Jorge Cornick, IADB, august 2013

c. El proceso de planeamiento estratégico



d. Desigualdades territoriales y convergencia. Provincias ganadoras

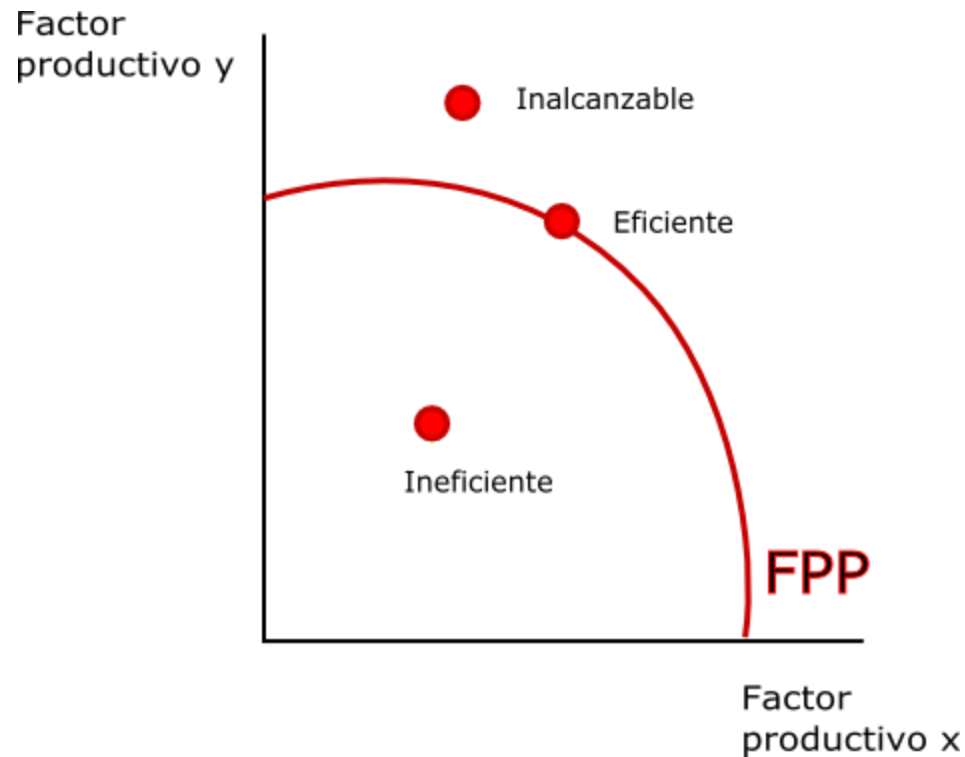
-Cuadrante de convergencia-



Fuente: Desarrollo Territorial, Cepal / ILPES, Dic. 2012., adaptado.



e. Definir las «brechas» ¿Dónde estamos y cuánto nos falta en esfuerzo y S/. para llegar en tiempo X a lugar deseable Z?



¡ Articular voluntades, estrategias e instrumentos!

f. Modelo integral del cambio (MIC). Modernizando las organizaciones* públicas y privadas.



*Referencia: «Gestión de Procesos», Juan Bravo C., 5ta edición, Ed. Evolución, Chile 2013.

III. PROYECTOS, INVERSIONES y PROMOCIÓN

- I. Lo que tenemos en La Libertad *pág. 03*
- II. Las condiciones de base *pág. 29*
- III. Proyectos, inversión y promoción *pág. 37***



3.1. PNDP: inversiones, producción y empleo en LL

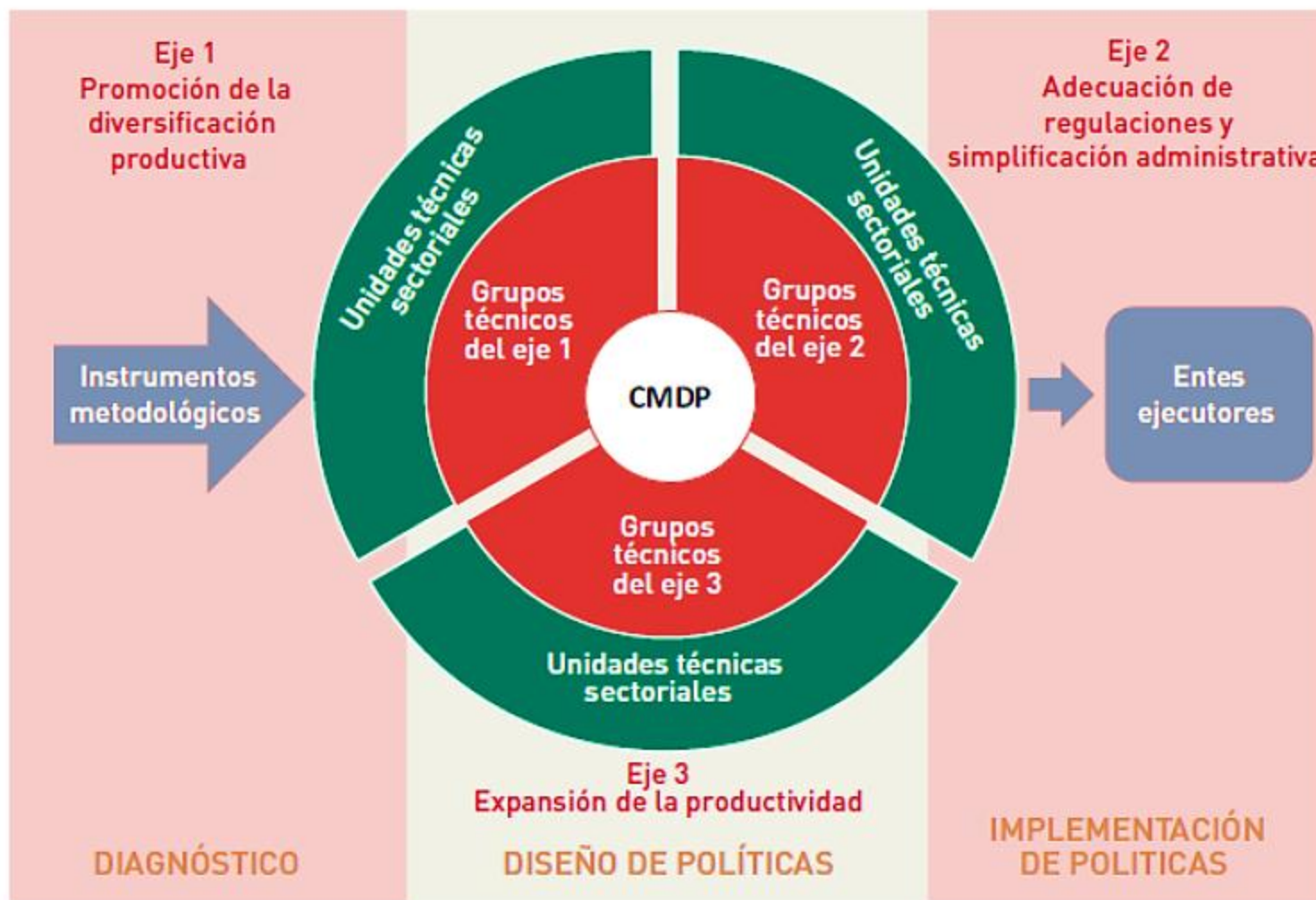
Para mejor desarrollo empresarial local, considerar el Plan Nacional de Diversificación Productiva (PNDP, PRODUCE, julio 2014). 3 Ejes:

1. Promoción de la diversificación productiva (para objetivos y medidas específicas, véase PNDP, pág. 17/18)
2. Adecuación de regulaciones y simplificación productiva. (para objetivos y medidas específicas, véase PNDP, pág. 18/19)
3. Expansión de la productividad. (para objetivos y medidas específicas, véase PNDP, pág. 19/20)



PNDP: inversiones, producción y empleo en LL (pág.52)

Gráfico 23: Esquema de la estrategia del PNDP



PNDP: inversiones, producción y empleo en LL

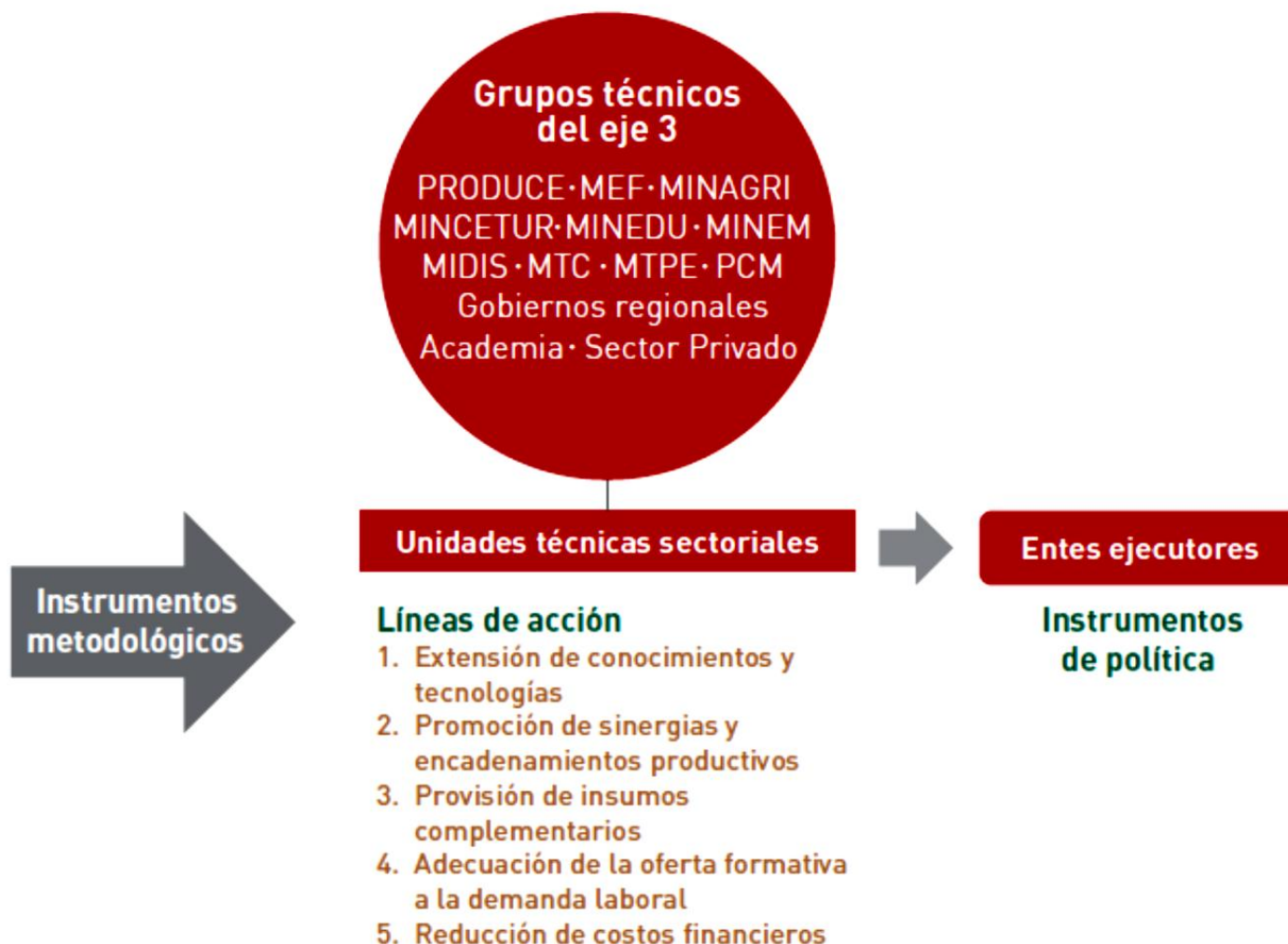
- ***instrumentos de política*** con estándares en política de desarrollo productivo. Comprende clusters, parques industriales, esquemas de capacitación, esquemas de subsidio a la investigación y desarrollo, diversos programas de desarrollo de proveedores, otros.
- Los ***grupos técnicos*** principal instancia para recoger el aporte de los sectores público – en sus tres niveles –, privado y académico que sirva como insumo para el diseño de políticas. Dentro de estos, destaca la participación de los Gobiernos subnacionales.
- Los ***instrumentos metodológicos***: estudios económicos y sistemas de información y medición: diagnósticos y barreras al PBI



PNDP

Pág. 78

Gráfico 26: Operatividad del eje de expansión de la productividad



PNDP: inversiones, producción, empleo LL. Potencial (pág. 68)

Región	Exportaciones no tradicionales 1/		Intensidad exportadora	
	Particip. en el valor FOB (%)	Año	Clusters exportadores	Clusters con alto potencial exportador 2/
Amazonas	0.02	2013	Cafetalero del Norte	
Cajamarca	0	2012	Minero Cafetalero del Norte	
La Libertad	5	2012	Minero Harina y aceite de pescado Hortofrutícola de la Costa Conservas y congelados de Hortalizas	Calzado Porvenir
Lambayeque	0.1	2012	Hortofrutícola de la Costa Banano orgánico	



3.2. Oportunidades de inversión en La Libertad

- Proyectos pequeños: calzado, textiles, construcción.
- Proyectos medianos: agrícola, pecuario, forestal, saneamiento.
- Proyectos grandes: PECH, puerto, aeropuerto, proyecto hidroenergético Corina; ferrovía interoceánica (Salaverry-Brasil).

Promover inversiones: privadas; asociaciones público privadas, y públicas sinérgicas y estratégicas.



Caso 01. Proyectos forestales para fines industriales/comerciales

Las metas estimadas en el «Plan Regional de Reforestación 2011 2021-PRFLL» (Trujillo 2013), para fines industriales forestales se ha considerado a las provincias de Sánchez Carrión, Santiago de Chuco, Otuzco y Julcán.

Para las dos primeras provincias se calcula reforestar 8,000 hectáreas con una inversión de 21, 000,000 de nuevos soles, y para Otuzco y Julcán se estima ejecuta al año 2021 un total de 12,000 hectáreas con una inversión de 31,5 millones de nuevos soles.



Proyectos forestales focalizados para fines industriales (PRFLL-2013)

Provincias	Nombre del proyecto	Zona de intervención	Objetivos del proyecto	Meta	Impacto socio económico	Responsable	Costo estimado (miles de soles)
Sánchez Carrión y Santiago de Chuco	Plantaciones forestales	Huamachuco, Curgos, Sanagoran, Marcabal, Sarín, Chugay, Cachicadan, Quiruvilca, Mollebamba	- Plantación, manejo, aprovechamiento y transformación del pino	8,000 Ha.	- Productores asociados y capacitados - Generación de empleo - Mayores Ingresos	Inversión Privada	21,000.00
Otuzco y Julcán	Plantaciones forestales	Mache, Agallpampa, Paraíso, Porvenir, Julcán, Carabamba	- Plantación, manejo, aprovechamiento y transformación del pino	12,000 Ha.	- Productores asociados y capacitados - Generación de empleo - Mayores Ingresos	Inversión y Privada	31,500.00



Ejemplo de Proyecto en marcha de plantaciones forestales de eucalipto en Huamachuco, 2013

En distrito de Huamachuco se están desarrollando plantaciones de eucalipto impulsada por la empresa Glóbulos en alianza con propietarios de tierras. En febrero 2013, esta empresa indicó que estaban trabajando 70 Ha y que esperaban llegar a 500 Ha de plantaciones.

Proyecto forestal de eucalipto, una simulación:

Si se desarrollará 20 proyectos de 600 Ha (la producción de madera rolliza de eucalipto es de 123 mil m² de un total de 126 en LL), y las 12 000 ha se distribuyera en las provincias de Sánchez Carrión, ...



... Santiago de Chuco, Otuzco y Julcán, las inversiones en el primer año serían de US\$ 2,9 millones, y en conjunto durante los 10 años del horizonte de los proyectos, ascendería la inversión a US\$ 24 millones. Las ventas a partir del año 11 serían de US\$ 39, 6 millones.

EL GRLL junto con el gobierno local respectivo, sería el facilitador articulando a las empresarios inversionistas con los propietarios de tierras (comunidades, particulares). El insumo sería llegar a acuerdos iniciales con los propietarios, armar perfiles básicos de proyectos y hacer ruedas de negocios y otros, para ser presentados a los inversionistas.



Caso 02. Destino turístico (asociación público privada)

Los agentes privados están dispuestos a instalar los hoteles y restaurantes que se requerirán, comprar buses para el transporte de los visitantes y desarrollar actividades recreativas. Para ello, previamente, se requiere que el Estado realice la inversión en construir una carretera apropiada, poner el sitio arqueológico en valor y asegurar su preservación, etc. En este caso la inversión pública y la privada son complementarias. También podrían definirse formas de asociación público privada para acelerar la transformación del atractivo turístico en un producto turístico listo para su visita responsable.



Caso de Proyectos financiables por mecanismo de Obras por Impuestos (O x I)... (1)

Para poder aplicar este mecanismo se pueden incluir todo tipo de proyectos de inversión pública de impacto regional y local que cuente con la declaración de viabilidad en el marco del SNIP. Una lista de proyectos en los cuales se puede aplicar la Ley de O x I (ProInversión, Mayo 2014):

- **SALUD.** Construcción y/o mejoramiento de la capacidad resolutive de hospitales y centros de salud, postas médicas, clínicas municipales o regionales y/o unidades materno infantiles. De acuerdo al tamaño del proyecto, se podría considerar la construcción de una o varias etapas.



Caso de Proyectos financiables por mecanismo de Obras por Impuestos (O x I) ...(2)

- **EDUCACIÓN.** Proyectos de infraestructura educativa como instituciones educativas, aulas, bibliotecas, laboratorios e institutos. Estos proyectos podrían incluir el equipamiento respectivo.
- **AGUA Y SANEAMIENTO.** Proyectos de construcción, rehabilitación, mejoramiento y ampliación de sistemas de agua potable y alcantarillado, y plantas de tratamiento de aguas residuales. Los proyectos pueden ser de cualquier dimensión de acuerdo al tamaño de la población.



Caso de Proyectos financiables por mecanismo de Obras por Impuestos (O x I) ...(3)

- **INFRAESTRUCTURA VIAL LOCAL.** Obras de infraestructura vial que involucran la construcción, rehabilitación o pavimentación de pistas y veredas, intercambios viales, puentes peatonales, entre otros.
- **INFRAESTRUCTURA DE TRANSPORTE REGIONAL.** Referido a carreteras asfaltadas, puentes, caminos y/o trochas carrozables, y caminos vecinales. Estos proyectos podrían involucrar a dos o más distritos ó a dos o más regiones.



Caso de Proyectos financiables por mecanismo de Obras por Impuestos (O x I) ...(4)

- **INFRAESTRUCTURA DE RIEGO.** En este rubro se pueden ejecutar pequeños proyectos de irrigación, como por ejemplo pozas de regulación, canales de regadío, bocatomas, entre otros. Incluso se podría incluir equipamiento de riego tecnificado.
- **LIMPIEZA PÚBLICA.** Se podrían considerar pequeños y medianos proyectos integrales de gestión de residuos sólidos, incluyendo la construcción de plantas de tratamiento y/o rellenos sanitarios.



Caso de Proyectos financiados por mecanismo de Obras por Impuestos (O x I) ... (5)

- **ENERGÍA Y TELECOMUNICACIONES.** Incluye la construcción, rehabilitación y equipamiento de pequeños sistemas eléctricos y proyectos de electrificación rural. Asimismo, se puede construir sistemas de telefonía (fija, celular e internet) en pequeños poblados o en localidades rurales.
- **TURISMO.** Está referido a infraestructura de servicios que le otorguen valor al recurso turístico, que permitan transformar un recurso turístico en un atractivo turístico. Dotando de servicios de accesos, interpretación, orientación información, accesos, entre otros.



Caso de Proyectos financiables por mecanismo de Obras por Impuestos (O x I) ...(6)

- **ESPARCIMIENTO.** En este rubro se pueden ejecutar centros cívicos, parques temáticos, centros recreacionales, entre otros. Asimismo, se pueden considerar proyectos de infraestructura deportiva como, canchas deportivas, polideportivos, entre otros.
- **OTROS.** Locales institucionales, pequeños terminales terrestres, teatros, mercados de abastos y mercados mayoristas.



Límites para la emisión de los CIPRL de los gobiernos regionales- Mayo 2014 (Nuevos soles)

GOBIERNOS REGIONALES	LÍMITES DE EMISIÓN (Nuevos soles)
AMAZONAS	9 106
ANCASH	566 775 136
APURIMAC	5 336 185
AREQUIPA	73 878 569
AYACUCHO	136 012 021
CAJAMARCA	317 143 519
CALLAO	587 433 990
CUSCO	1 494 644 323
HUANCAVELICA	124 817 491
HUANUCO	1 753 534
ICA	261 705 738
JUNIN	55 991 420
LA LIBERTAD	261 065 514
LAMBAYEQUE	136 278
LIMA	182 082 862
LIMA METROPOLITANA	7 563 240
LORETO	499 457 994
MADRE DE DIOS	831 958
MOQUEGUA	202 519 115
PASCO	85 560 308
PIURA	489 879 276
PUNO	167 933 996
SAN MARTIN	484 078
TACNA	174 105 573
TUMBES	170 940 817
UCAYALI	192 730 941
TOTAL	6 060 792 982



Limites para la emisión de los CIPRL de los gobiernos Locales - 2014 (Nuevos soles)

ASCOPE		
	ASCOPE	2,438,576
	CASA GRANDE	18,361,390
	CHICAMA	4,690,814
	CHOCOPE	3,228,554
	MAGDALENA DE CAO	801,978
	PAIJAN	11,774,341
	RAZURI	8,205,527
	SANTIAGO DE CAO	13,915,421
BOLIVAR		
	BAMBAMARCA	2,468,259
	BOLIVAR	3,105,292
	CONDORMARCA	1,626,318
	LONGOTEA	1,428,172
	UCHUMARCA	1,836,824
	UCUNCHA	369,859
CHEPEN		
	CHEPEN	13,502,015
	PACANGA	10,005,848
	PUEBLO NUEVO	5,452,565
GRAN CHIMU		
	CASCAS	4,911,014
	LUCMA	3,670,001
	MARMOT	989,358
	SAYAPULLO	4,055,572
JULCAN		
	CALAMARCA	3,452,943
	CARABAMBA	3,532,018
	HUASO	4,188,494
	JULCAN	6,785,601
OTUZCO		
	AGALLPAMPA	13,331,262
	CHARAT	4,475,279
	HUARANCHAL	6,298,498
	LA CUESTA	930,853
	MACHE	4,831,370
	OTUZCO	31,532,744
	PARANDAY	750,914
	SALPO	8,214,966
	SINSICAP	13,164,328
	USQUIL	65,330,667
PACASMAYO		
	GUADALUPE	20,758,751
	JEQUETEPEQUE	1,312,624
	PACASMAYO	8,567,715
	SAN JOSE	6,886,790
	SAN PEDRO DE LLOC	6,177,705



Limites para la emisión de los CIPRL de los gobiernos Locales - 2014 (Nuevos soles)

PATAZ	
BULDIBUYO	13,395,910
CHILLIA	24,393,917
HUANCASPATA	9,922,107
HUAYLILLAS	5,275,060
HUAYO	11,023,491
ONGON	3,210,896
PARCOY	45,302,881
PATAZ	19,062,236
PIAS	4,697,422
SANTIAGO DE CHALLAS	4,080,932
TAURIJA	4,682,046
TAYABAMBA	19,832,711
URPAY	3,663,427
SANCHEZ CARRION	
CHUGAY	27,355,318
COCHORCO	12,623,533
CURGOS	11,685,748
HUAMACHUCO	82,815,928
MARCABAL	22,173,806
SANAGORAN	53,097,066
SARIN	13,553,665
SARTIMBAMBA	16,250,155
SANTIAGO DE CHUCO	
ANGASMARCA	22,931,032
CACHICADAN	17,707,335
MOLLEBAMBA	5,916,179
MOLLEPATA	7,533,980
QUIRUVILCA	70,115,185
SANTA CRUZ DE CHUCA	12,281,410
SANTIAGO DE CHUCO	38,369,440
SITABAMBA	12,036,334
TRUJILLO	
EL PORVENIR	52,892,186
FLORENCIA DE MORA	6,128,973
HUANCHACO	27,459,539
LA ESPERANZA	38,091,009
LAREDO	7,176,184
MOCHE	5,143,592
POROTO	1,757,825
SALAVERRY	7,112,234
SIMBAL	2,272,777
TRUJILLO	94,098
VICTOR LARCO HERRERA	9,734,131
VIRU	
CHAO	14,379,845
GUADALUPITO	3,284,528
VIRU	30,409,004



Ranking de regiones por monto de inversión en obras por impuestos, 2009 – 2014 (Mayo 2014)

(En millones de Soles)

N°	REGIÓN	GR/GL	MONTO EJECUTADO Y/O COMPROMETIDO						TOTAL 2009-2014 ⁽¹⁾ (a)
			2009	2010	2011	2012	2013	2014 ⁽¹⁾	
3	LA LIBERTAD	GR La Libertad	-	-	-	-	36.0	36.1	72.1
		MP Trujillo	-	-	-	27.6	4.2		31.8
		MP Santiago de Chuco	-	-	-	6.8	-		6.8
		MD Moche	-	-	-	5.4	-		5.4
TOTAL			6.0	10.3	272.6	169.5	405.2	227.3	1091.0

Fuente y Elaboración: Dirección de Inversiones Descentralizas - ProInversión

⁽¹⁾ Al 02 de mayo de 2014

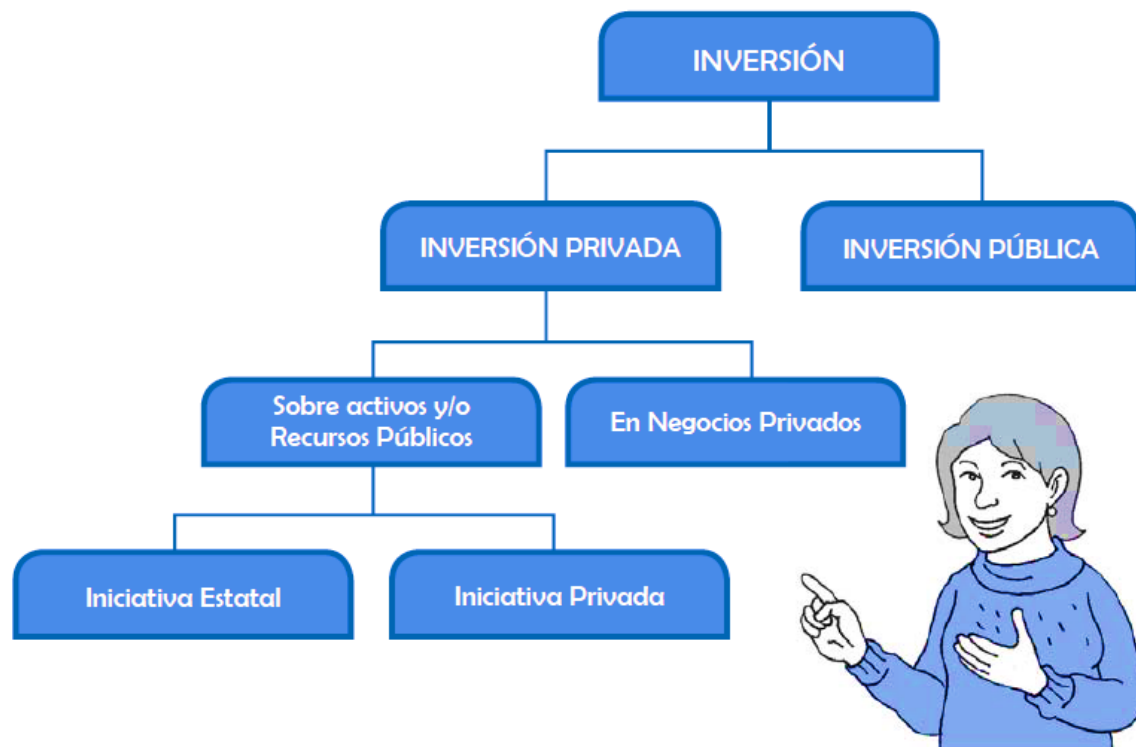
3.3. PROMOCIÓN DE INVERSIONES EN EL PERÚ (1)

Los principios que orientan las acciones del Estado Peruano para promover la inversión privada han sido establecidos desde la Constitución Política del Perú (art. 58°- 59°) cuando plantea que “La iniciativa privada es libre y se ejerce en una economía social de mercado, donde el Estado orienta el desarrollo del país, estimula la creación de riqueza y garantiza la libertad de trabajo y de empresa, comercio e industria”.

La *Ley Orgánica de Gobiernos Regionales* (Ley N° 27867 y sus modificaciones) así como la *Ley Orgánica de Municipalidades* (Ley N° 27972) dan el sustento normativo a nivel de gobiernos descentralizados en cuanto a las funciones que deben llevar adelante cada uno de estos niveles de gobierno en el tema de la promoción de inversiones.



PROMOCIÓN DE INVERSIONES EN EL PERÚ (2) *



Fuente: *«Guía de Promoción de Inversiones Descentralizadas», 3ra edición, Prodes/USAID//ProInversión, Lima 2010



PROMOCIÓN DE INVERSIONES EN EL PERÚ (3). Privadas y asociadas.

El marco legal promocional:

- APPs Autosostenibles y Cofinanciados: Decreto Legislativo N° 1012, Reglamento (D.S. N° 127-2014-EF), y R.M. n° 249-2014-EF (un brief en «A Z» n° 104, en www.iee.edu.pe)
- Modalidades de APPs: concesión; asociación en participación; contratos de gerencia; contratos de riesgo compartido; contratos de especialización, otras.
- Facilitar inversión y desarrollo productivo y empresarial (Ley 30056)
- Obras por Impuestos: Ley N° 29230 y su Reglamento (D.S. N° 005-2014-EF).



PROMOCIÓN DE INVERSIONES EN EL PERÚ (4).

En materia de promoción de inversiones es aceptado que existen cuatro funciones, como se muestra en la figura siguiente, con sus acciones correspondientes, las cuales se pueden ordenar en dos grupos:

- a. Actividades relacionadas al clima favorable a la inversión privada.
- b. La generación de oportunidades concretas de inversión, que en el caso peruano están principalmente referidas a proyectos de infraestructura o que se basan en activos estatales o recursos públicos.



Funciones de la Promoción de Inversiones*

Funciones Típicas de la Promoción de Inversiones	
A continuación se detallan detallan algunas de las principales acciones a tener presente en las 4 funciones típicas de la promoción de la inversión privada	
Promoción	<ul style="list-style-type: none">● Identificación de ventajas, datos atractivos.● Preparación de materiales y su difusión.● Tener base de información disponible.
Servicio o atención del inversionista	<ul style="list-style-type: none">● Durante evaluación, inversión y operación.● Acompañar y 'cuidar' a los que ya están.
Políticas de inversión:	<ul style="list-style-type: none">● Eliminación de barreras● Revisar marco legal, tributos y requisitos específicos.● Generar mejores condiciones y reducir riesgos.
Generación de inversiones: Proyectos específicos	<ul style="list-style-type: none">● Identificar proyectos públicos con interés para privados.● Desarrollar banco de proyectos según potencial local.● Esfuerzos por atraer empresas estratégicas.

Fuente: «Guía de Promoción de Inversiones Descentralizadas», 3ra edición, Prodes/USAID//ProInversión, Lima 2010.



A. CLIMA DE INVERSIÓN (CIN)

El CIN es el conjunto de factores propios de cada lugar, que forjan las oportunidades y los incentivos para que las empresas inviertan, tomen riesgos, produzcan, crezcan y generen empleo y bienestar.

Un buen CIN genera confianza y fomenta la inversión privada,. Muchos de los riesgos que enfrenta una empresa, como la incertidumbre de las reacciones de los clientes y competidores, son inherentes a la inversión y la empresa es quien los asume. Las políticas y la actuación de los gobiernos inciden en la determinación de las oportunidades y los incentivos que se presentan a las empresas a la hora de invertir, dado que influyen en los costos, los riesgos y las barreras a la inversión.



Un buen «***Clima de Inversión***» (CIN) se logra al:

- Reducir los costos de la actividad empresarial.
- Disminuir los riesgos vinculados a las políticas públicas.
- Reducir las barreras a la inversión privada.

Sugerencia:

«Optimizar las inversiones privada, asociada, y pública en la región en el marco básico descrito. Así no sólo habrá crecimiento sino principalmente desarrollo».



“Muchas gracias”



Francisco Huerta Benites
INSTITUTO DE ECONOMÍA Y EMPRESA

institutoeconomia@iee.edu.pe

www.iee.edu.pe